



## КРАТКОЕ РУКОВОДСТВО ПО ЭКСПЛУАТАЦИИ

# ЦИФРОВОЙ HD-SDI ВИДЕОРЕГИСТРАТОР PVDR-04HDS

Спасибо за приобретение нашего продукта.

Внимание!  
Дизайн и технические характеристики могут  
быть изменены производителем  
без предварительного уведомления.



Товар сертифицирован

# Содержание

1. Условия установки и хранения DVR.....	3
2. Комплект поставки.....	3
3. Установка жёсткого диска.....	3
4. Передняя панель.....	4
5. Задняя панель.....	4
6. ПДУ.....	4
7. Основные операции.....	5
8. Воспроизведение.....	7
9. Технические параметры.....	8

**Производитель:** «SOLARTECH TRADING LIMITED». Адрес: 6B SUCCES COM BLDG, 251 HENNESY RD, Гонконг.

**Срок гарантии:** 12 месяцев от даты производства, указанной на этикетке каждого DVR.

**Сведения о сертификации:** запросите копию сертификата соответствия у продавца.

## 1. Условия установки и хранения DVR

1. Необходимо соблюдение должной температуры (0°C ~ 40°C)/влажности (10% ~ 80%).
2. DVR необходимо устанавливать в месте, на которое не влияют внешние вибрации.
3. DVR необходимо устанавливать в хорошо проветриваемом чистом месте.
4. В месте установки не должно быть материала, имеющего магнитные свойства, во избежание потери данных или сбоя в работе жесткого диска.
5. Если Вы не используете стандартную подставку, то необходимо оставить место более 60 см от пола, 50 см от потолка и 20 см от стен.

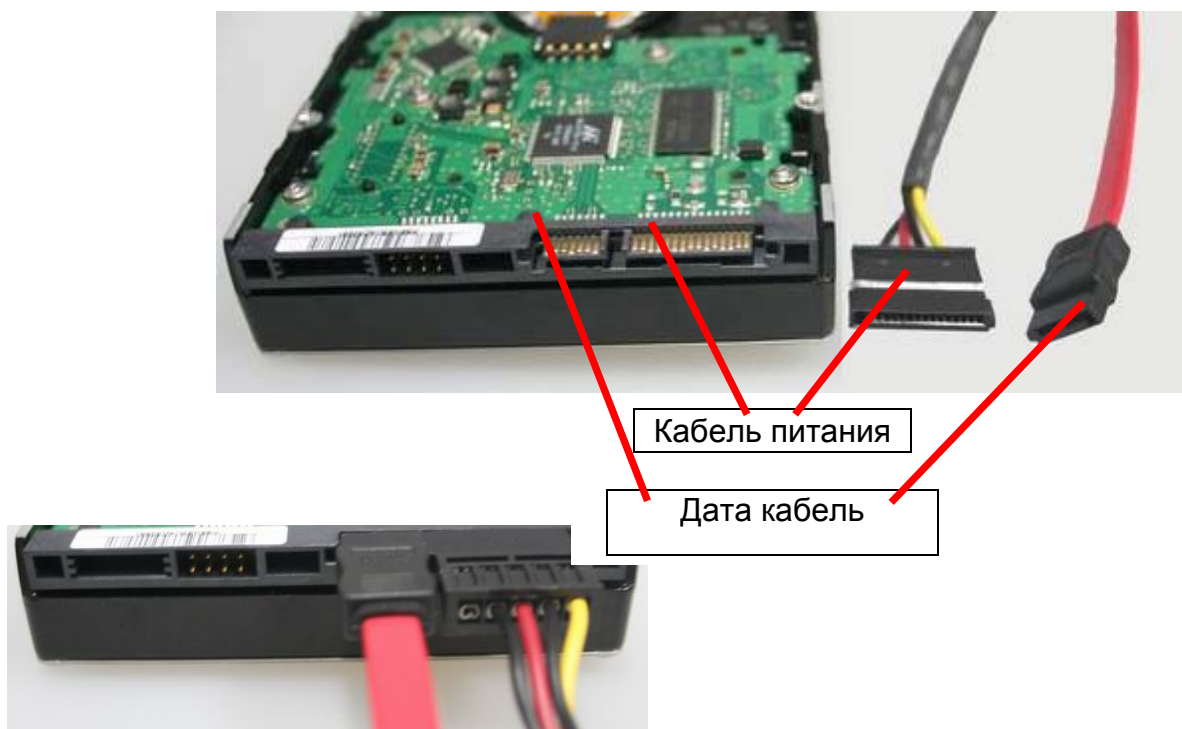
## 2. Комплект поставки

- DVR -видеорегистратор
- Установочный CD
- ПДУ (батарейки 2 шт.)
- Кабель питания
- Мышь
- Адаптер питания (12V DC)

## 3. Установка жёсткого диска

**Установка HDD только после отключения питания!**

- 1) Откройте крышку DVR, а затем подключите жёсткий диск.
- 2) Смотрите ниже:



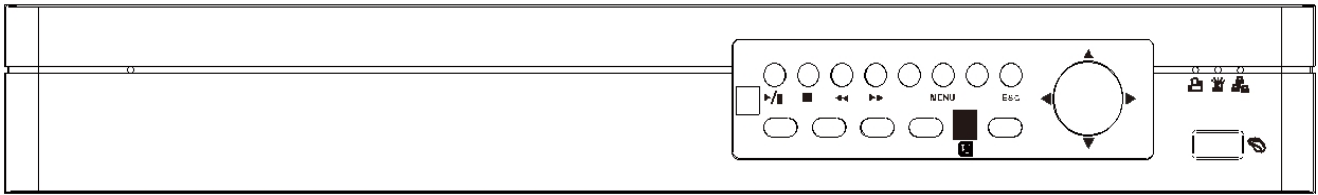
- 3) Закрепите HDD внутри корпуса с помощью винтов и закройте крышку.

**Примечание:**

Недавно установленный HDD должен быть отформатирован до начала записи.

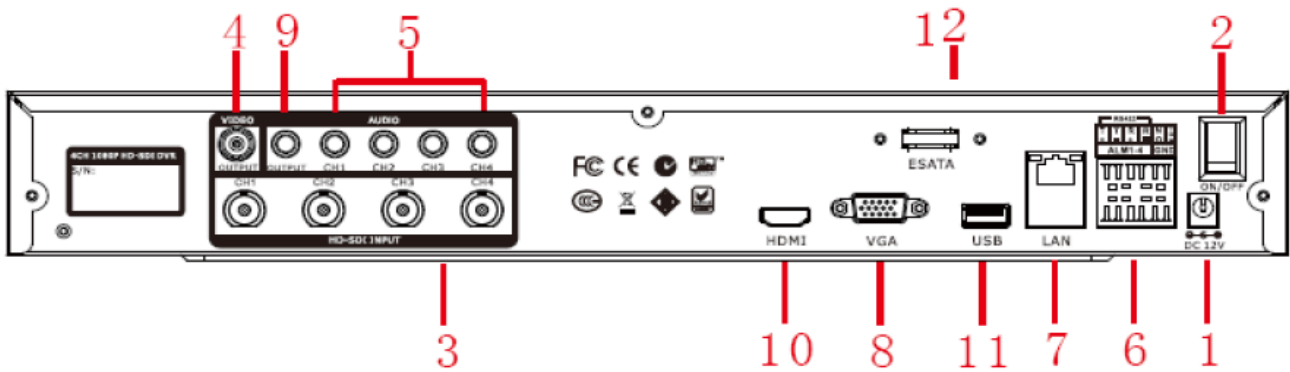
## 4. Передняя панель

PVDR-04HDS



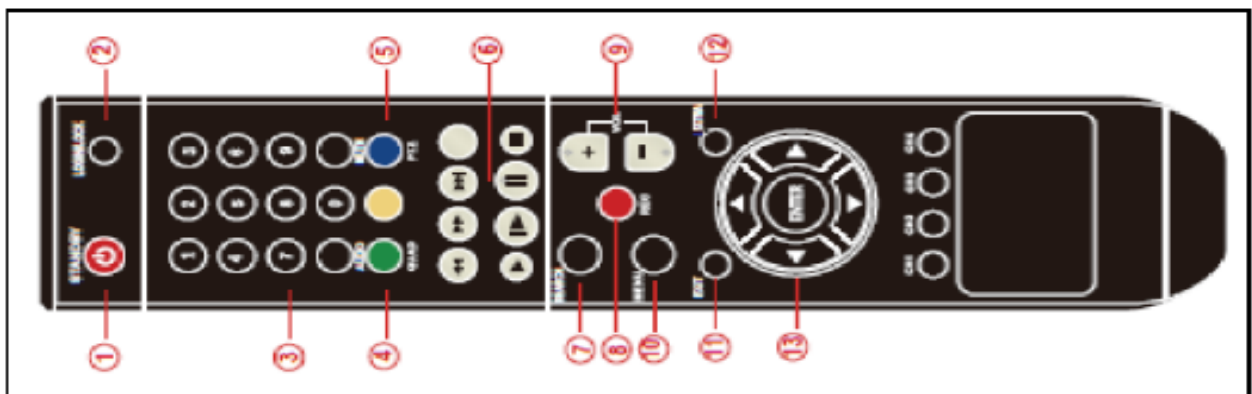
## 5. Задняя панель

PVDR-04HDS



No.	Значение	No.	Значение
1	Питание 12В 5А	7	LAN порт
2	Кнопка питания	8	VGA
3	Видео входы HD-SDI 4 BNC	9	Аудио выход 1 RCA
4	Видео выход 1 BNC	10	HDMI
5	Аудио входы 4 RCA	11	USB
6	Тревожные вх./вых., RS-485	12	E-SATA (опция)

## 6. ПДУ



Диапазон частот модуляции ИКПДУ - 36 кГц - 40кГц. Используется светодиод с длиной волны 950 нм. Примерная потребляемая мощность 3-3,75 Вт от двух батареек типа АА (ААА). При передаче сигнала используется коротковолновая область в указанном выше диапазоне частот 36-40 кГц.

Все кнопки на пульте дистанционного управления или на передней панели имеет одинаковые функции, такие же как и управление мышкой.

## 7. Основные операции

### 7.1 Вход в систему

Чтобы открыть окно входа, нажмите кнопку «Меню» на передней панели. Система автоматически покажет окно входа.



Пользователь: admin Пароль: без пароля

### 7.2 Живой просмотр

На экране в реальном времени отображается изображение с камер, название и состояние каждого канала. В углу каждого канала есть значки состояния:



## 7.3 Строка состояния и панель управления

1. Во время живого просмотра нажмите один раз на кнопку "ESC" или правый клик мыши по экрану, для отображения строки состояния.
2. Во время живого просмотра дважды нажмите на кнопку "ESC" или двойной клик правой кнопкой мыши по экрану, для отображения панели инструментов, если пароль отключен. Если пароль включен, нужно залогиниться для входа в систему.



## 7.4 Управление HDD

Если еще не установлен жесткий диск в устройство или устройство не «видит» жесткий диск, нужно отформатировать диск, даже если он новый. Когда диск не отформатирован, или нет места для записи, система не будет записывать. Перед первым использованием необходимо отформатировать HDD.

## 7.5 Основные настройки

Для настройки параметров зайдите в меню «система»:



## 7.6 Битрейт записи

Можно настроить индивидуально каждый канал, максимальное разрешение 1080p:









## 9. Технические параметры

<b>Модель</b>	<b>PVDR-04HDS</b>
Стандарт видео	PAL/NTSC
Сжатие	H.264
Видео вход / выход	BNC 4 / HDMI 1, VGA 1, BNC 1
Сжатие аудио	G.711a
Аудио вход / выход	RCA 4 /1.
Тип тревоги	Движение, Вход датчика, Выход реле, Потеря видео, Скрытие камеры, Интеллектуальная, Ошибка Диска, Нет места на диске, Конфликт IP
Датчики вх. / вых.	4 /4
Отображение	Каждый канал PAL:25 к/с, NTSC:30 к/с
Разрешение записи	Макс. 1920x1080
Скорость записи	PAL: 100FPS@1080P NTSC:120FPS@1080P.
Вид записи	По расписанию, По движению, По тревоге, Вручную
HDD	2 HDD до 2TB, SATA 3 + E-SATA
Сетевые протоколы	TCP/IP, SMTP, HTTP, DHCP, PPPoE(ADSL), NTP
Сетевые функции	Мониторинг, Воспроизведение, Конфигурация, Архив, Мобильный просмотр
USB2.0	Мышь/Внешний HDD/Флешка/USB DVD
Воспроизведение	Нормально, Ускоренно, По кадрам, Обратный просмотр
Сеть	RJ45 100M Ethernet
Протокол PTZ	PELCO-P , PELCO-D, Samsung, LG и т.д.
Зона скрытия	Для каждого канала своя зона скрытия
Архивация видео	Копирование файлов в IFV или AVI формат на USB носитель
Мобильные устройства	Windows CE Mobile, Nokia Symbian S60 3-е и 5-е издание ОС, Google Android, BlackBerry OS 4.x и Apple iPhone.
Питание	DC 12V 5A
Температура эксплуатации	-10°C~+40°C
Относительная влажность	10%~90%
Габариты (ДхШхВ)	310x405x54мм